



# Emprunter le giratoire à vélo

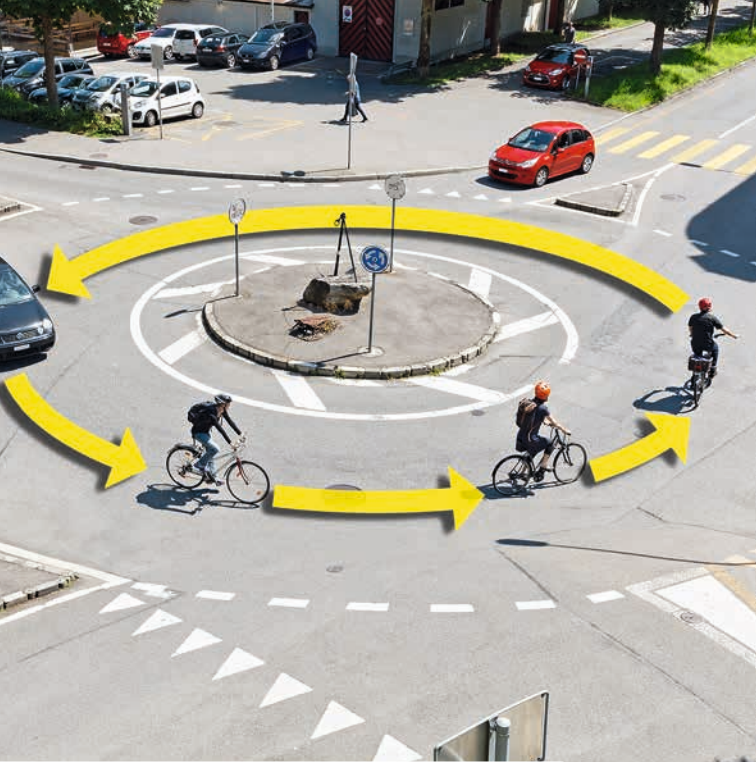
## Comment l'aborder en toute tranquillité

Avec le soutien du



Pour une mobilité  
d'avenir





Prudemment, respectueusement.



L'un derrière l'autre,  
au milieu de la chaussée –  
comme au manège.

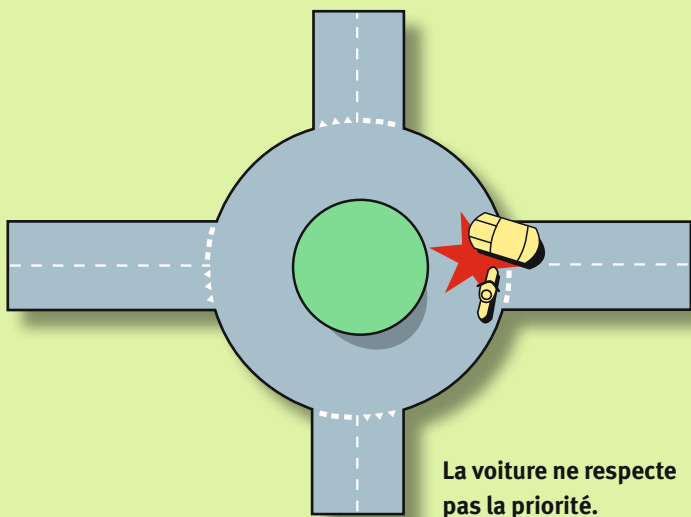
## La formule magique du giratoire

En Suisse, la circulation prend un virage: au lieu d'aller buter contre les signaux lumineux des carrefours traditionnels, elle emprunte de plus en plus souvent la voie du giratoire. Grâce à lui, elle est devenue plus fluide, plus discrète et généralement plus sûre. À vitesse basse mais constante, ce nouveau mode de conduite permet de gagner du temps et de réduire les émissions polluantes.

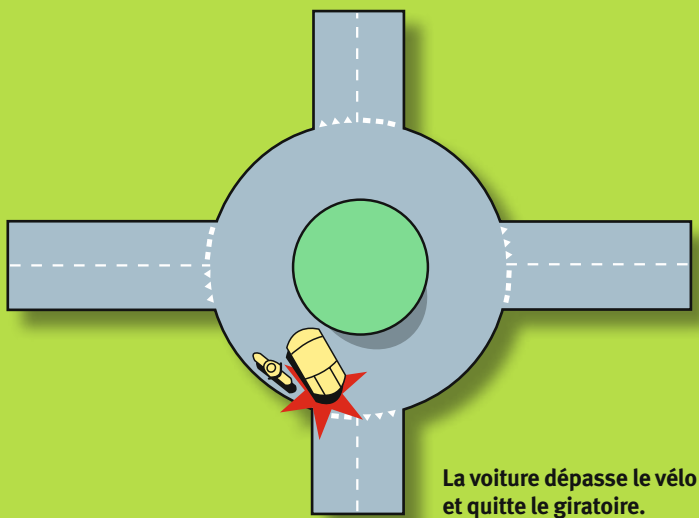
Mais tout ne tourne pas encore rond dans la circulation, en particulier pour les cyclistes. (Trop) souvent, on ne les remarque pas et ils courent des risques importants. Ils sont plus d'un à hésiter à l'approche d'un giratoire.

Les pages suivantes démontrent qu'il n'est pas difficile de rouler en sécurité dans les giratoires, que l'on soit sur deux ou quatre roues. La formule magique est simple: «Prudemment, respectueusement». Et pour les giratoires sans délimitation de voies: **«L'un derrière l'autre, en circulant au milieu de la chaussée.»**

ATE Association transports et environnement



## Situations classiques.



## Pourquoi tant d'accrochages?

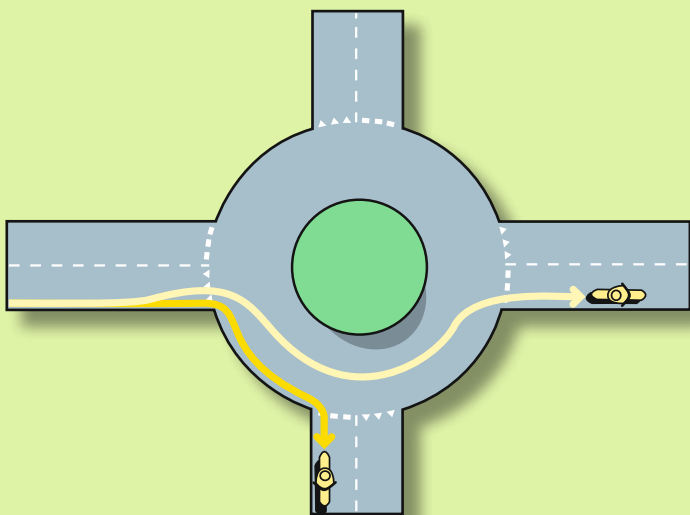
Régulièrement, voitures et vélos entrent en collision aux giratoires.

Situation classique no 1: l'automobiliste ne remarque pas le cycliste et lui coupe la route par mégarde.

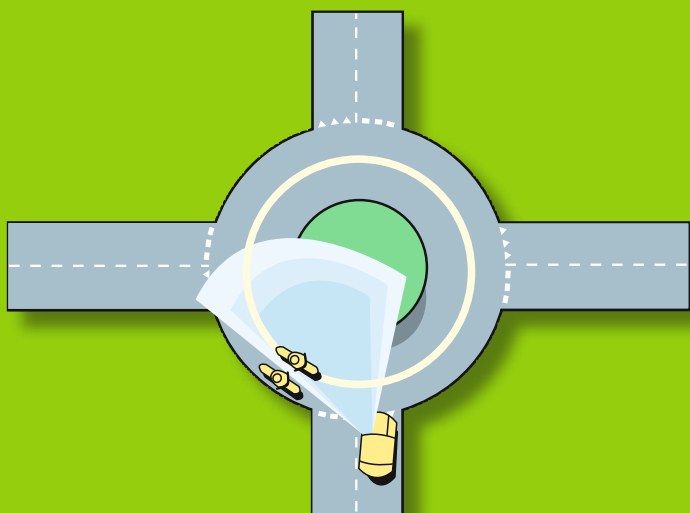
Situation classique no 2: le cycliste se met en situation dangereuse en tentant de dépasser rapidement un véhicule par la droite; l'automobiliste sortant du giratoire ne l'aperçoit pas à temps.

Lorsque le trafic léger des deux-roues partage le même espace que le trafic motorisé, il est nécessaire que tous fassent preuve d'un maximum d'égard. Et chacun doit avoir une idée claire du comportement à adopter.

L'art. 41b de l'Ordonnance sur les règles de la circulation va droit à l'essentiel: «Avant d'entrer dans un carrefour à sens giratoire, le conducteur **doit ralentir** et accorder la priorité aux véhicules qui, sur sa gauche, surviennent dans le giratoire.»



Suivre la meilleure trajectoire  
et rester dans le champ de vision.



## La meilleure trajectoire à suivre

Dans les giratoires sans délimitation de voies, les cyclistes peuvent déroger à l'obligation de tenir leur droite. Pour pouvoir adopter la meilleure trajectoire, les cyclistes doivent savoir dès l'entrée où ils vont sortir.

**Cas 1:** Le cycliste quitte le giratoire à la première sortie: il se tient sur le côté droit de la chaussée (en respectant la distance de sécurité)

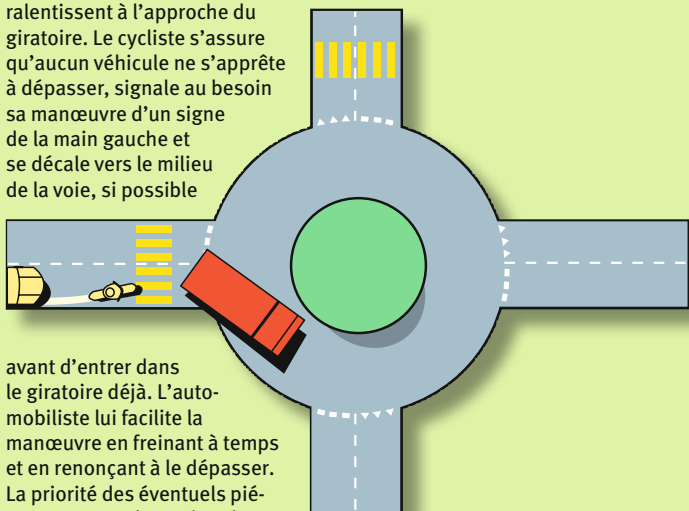
**Cas 2:** Le cycliste quitte le giratoire à l'une des sorties suivantes: il circule au milieu de la chaussée (cf pages suivantes).

**Pas d'accidents de dépassement:** en roulant l'un derrière l'autre en décrivant la meilleure trajectoire, deux-roues et voitures évitent les collisions dues aux dépassements.

**Moins d'accidents de priorité:** les vélos ou cyclomoteurs roulant au milieu de la chaussée du giratoire sont plus visibles. Ils sont très tôt et plus longtemps dans le champ de vision des automobilistes survenant sur la droite.

## 1 Approche: réduire sa vitesse.

L'automobiliste et le cycliste ralentissent à l'approche du giratoire. Le cycliste s'assure qu'aucun véhicule ne s'apprête à dépasser, signale au besoin sa manœuvre d'un signe de la main gauche et se décale vers le milieu de la voie, si possible

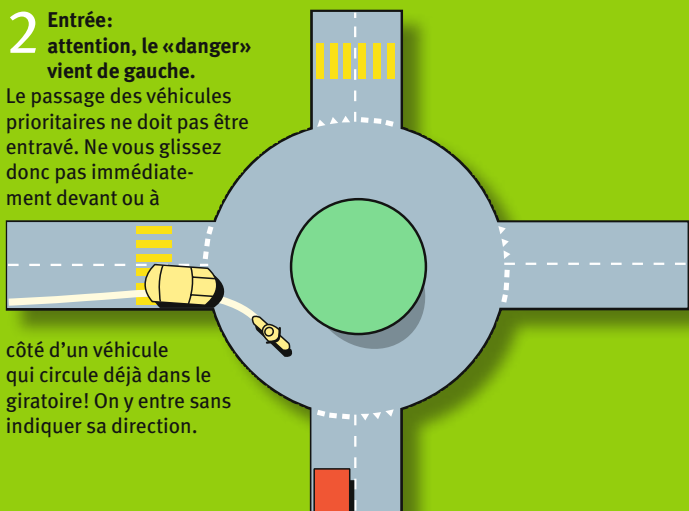


avant d'entrer dans le giratoire déjà. L'automobiliste lui facilite la manœuvre en freinant à temps et en renonçant à le dépasser. La priorité des éventuels piétons est assurée par la même occasion. Et si un camion ou un bus attendent d'y entrer, une seule consigne pour le cycliste: ne jamais les dépasser!

## À la queue leu leu dans le giratoire.

## 2 Entrée: attention, le «danger» vient de gauche.

Le passage des véhicules prioritaires ne doit pas être entravé. Ne vous glissez donc pas immédiatement devant ou à

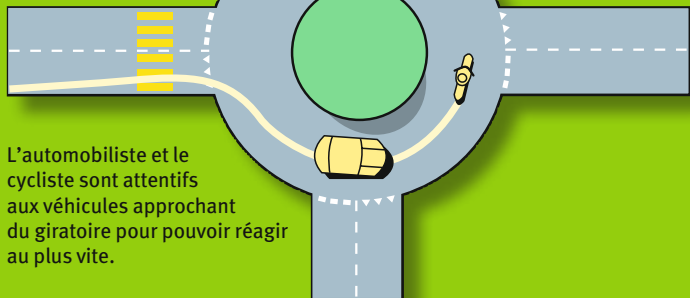


côté d'un véhicule qui circule déjà dans le giratoire! On y entre sans indiquer sa direction.



### 3 Traversée: attention, le «danger» vient de droite.

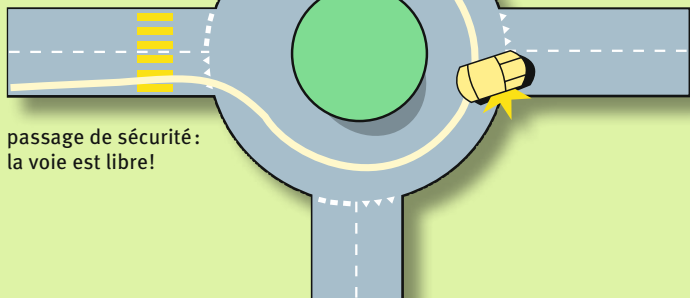
L'automobiliste et le cycliste traversent le giratoire l'un derrière l'autre au milieu de la chaussée: les dépassements au giratoire n'amènent rien de plus que des risques supplémentaires.



L'automobiliste et le cycliste sont attentifs aux véhicules approchant du giratoire pour pouvoir réagir au plus vite.

### 4 Sortie: attention aux piétons.

L'automobiliste annonce sa sortie du giratoire grâce au clignotant, le cycliste par un geste de la main. Aucun piéton n'attend au



passage de sécurité:  
la voie est libre!



Visibilité = sécurité.



# Giratoires à plusieurs voies

**Depuis le 1<sup>er</sup> janvier 2016, circuler au centre de la voie s'applique aussi aux giratoires à plusieurs voies.**

Ainsi, la loi permet désormais aux cyclistes et aux cyclo-motoristes de déroger à l'obligation de tenir sa droite. Les éventuels changements de voie à l'intérieur du giratoire doivent être indiqués d'un geste. Lorsque la sortie visée a été manquée parce qu'un véhicule barrait la voie, il ne reste plus qu'à faire un tour pour la gloire. Les giratoires à plusieurs voies sont nettement moins courants que ceux sans délimitation de voies (périmètre jusqu'à 30 m), qui sont également bien meilleurs du point de vue de la sécurité routière.

Plus le périmètre du rond-point est grand, plus les vitesses y sont généralement élevées et le danger important pour les cyclistes. Lorsque s'y ajoute une circulation dense, les cyclistes peuvent toujours contourner le giratoire en descendant du vélo et en empruntant les passages piétons. La priorité leur sera accordée en prime.

Cyclistes: circulez au milieu de la voie afin d'être plus visibles dans les giratoires. **Des vêtements voyants ou clairs et un bon éclairage contribuent aussi à votre sécurité.**

## Impressum

© ATE, août 2017, 5000 ex. (7<sup>e</sup> tirage modifié); texte: Michael Rytz, Urs Geiser; graphisme: muellerluetolf.ch/ATE; illustrations: Atelier Viktor Näf; photos: Iris Krebs; impression: Jost Druck AG

## Éditeur

ATE Association transports et environnement

Aarberggasse 61

Case postale

3001 Berne

Tel. 031 328 58 58

[www.ate.ch](http://www.ate.ch)

## Pour davantage d'informations

Bureau-Conseil ATE, Genève

Tél. 022 734 70 44

[bureau-conseil@ate.ch](mailto:bureau-conseil@ate.ch)

Avec le soutien du

Fonds für Verkehrssicherheit  
Fonds de sécurité routière  
Fondo di sicurezza stradale



Pour une mobilité  
d'avenir

**ate**

# Je désire commander gratuitement les brochures suivantes:

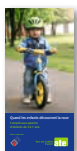


\_\_\_\_\_ ex. «**Emprunter le giratoire à vélo**»



\_\_\_\_\_ ex. «**Zone 30 et zones de rencontre**»

Comportement recommandé dans les zones 30 et les zones de rencontre.



\_\_\_\_\_ ex. «**Quand les enfants découvrent la roue**»

Un guide pour les parents d'enfants de trois à sept ans: informations et conseils pour la pratique de véhicules à roues, de la draissienne au vélo pour enfants.



\_\_\_\_\_ ex. «**Transporter en toute sécurité**»

Un guide pour bien choisir et bien utiliser sa remorque vélo – inclusivement les dispositions légales.



## À l'école à Vélobus!

Créer un ramassage scolaire à vélo vous intéresse? Vous trouverez des informations sur le site internet [www.ate.ch/velobus](http://www.ate.ch/velobus).

Pour tout conseil et soutien, vous pouvez contacter l'ATE à l'adresse [bureau-conseil@ate.ch](mailto:bureau-conseil@ate.ch).

L'ATE m'intéresse. Veuillez m'envoyer davantage d'informations, s. v. p.

Commandes sur internet  
[www.ate.ch/themes](http://www.ate.ch/themes)

Pour une mobilité  
d'avenir





# B

Nicht frankieren  
Ne pas affranchir  
Non affrancare



Geschäftsantwortsendung    Invio commerciale-risposta  
Envoi commercial-réponse



Prénom + nom

---

Adresse

---

NPA/Localité

---

Numéro de téléphone

---

E-mail

---

ATE Association transports et environnement  
Sécurité routière  
Case postale  
3001 Berne